

CUCUTENI

120 ans des recherches
Le temps du bilan

120 Years of Research
Time to sum up

PIATRA - NEAMȚ
2005

Centre International de Recherches de la Culture Égyptienne, Piatra Neand
Institut d'Archéologie (Ist)

Centre International de Recherches de la Culture Égyptienne, Piatra Neand
Institut d'Archéologie (Ist)

CUCUTENI

120 ANS DE RECHERCHES
LE CUCUTENI EN ÉGYPTE

120 YEARS OF RESEARCH
TIME TO SUM UP

Édité par / Edited by

CHRISTIAN TRISTAN

avec COLMAN, GEORGE WELBY

CONSEIL D'ADMINISTRATION: DR. IAN MARIU, DR. DOMINICU
1998

BIBLIOTHECA MEMORIAE ANTIQUITATIS

XVI

2003

**Centre International de Recherches de la Culture Cucuteni, Piatra-Neamț
Institut d'Archéologie Iași**

**Cucuteni Culture International Research Centre, Piatra-Neamț
Institute of Archaeology Iași**

CUCUTENI

**120 ANS DE RECHERCHES
LE TEMPS DU BILAN**

**120 YEARS OF RESEARCH
TIME TO SUM UP**

Edité par / Edited by

**GHEORGHE DUMITROAIA,
JOHN CHAPMAN, OLIVIER WELLER,
CONSTANTIN PREOTEASA, ROXANA MUNTEANU, DORIN NICOLA,
DAN MONAH**

Piatra-Neamț

2005

THE ENGLISH TRANSLATIONS HAVE BEEN REVISED BY J. CHAPMAN
LES TRADUCTIONS FRANÇAISES ONT ÉTÉ REVUES PAR O. WELLER

Descrierea CIP a Bibliotecii Naționale a României

Cucuteni. 120 ans des recherches. Le temps du bilan/

120 Years of Research. Time to sum up

Ed.: Gheorghe Dumitroaia, John Chapman, Olivier Weller,
Constantin Preoteasa, Roxana Munteanu, Dorin Nicola, Dan Monah
Piatra-Neamț, Editura „Constantin Matasă”, 2005

Bibliogr.

ISBN 973-7777-02-6

I. Dumitroaia, Gheorghe

II. Chapman, John

III. Weller, Olivier

902 (498 Cucuteni)

902.6

903”6347” (498 Cucuteni)

© **Complexul Muzeal Județean Neamț**

Str. Mihai Eminescu no. 10

610029 – Piatra-Neamț

Tel./fax: 0233-217496

e-mail: cmj@neamt.ro

Editura “Constantin Matasă”, Piatra-Neamț

ISBN 973-7777-02-6

SOMMAIRE / CONTENTS

| | |
|--|-----|
| <i>Préface</i> – LES EDITEURS | 7 |
| <i>Preface</i> – THE EDITORS | 10 |
| GHEORGHE DUMITROAIA, <i>La contribution du Musée d'Histoire et d'Archéologie de Piatra-Neamț à la recherche de la culture Cucuteni</i> | 13 |
| MIRCEA PETRESCU-DÎMBOVIȚA, <i>Le rôle de l'Académie Roumaine dans l'exploration de la station énéolithique à céramique peinte de Cucuteni</i> | 21 |
| MIRCEA ANGHELINU, <i>The magic of the painted pottery: the Cucutenian and the Romanian prehistoric archaeology</i> | 29 |
| VLADIMIR SLAVCHEV, <i>Precucuteni influences on pottery of the final phase of Hamangia Culture</i> | 39 |
| EVA LENNEIS, <i>Traces du Rubané dans l'architecture Cucuteni ?</i> | 55 |
| YAVOR BOYADZIEV, <i>Synchronization of the stages of the Cucuteni Culture with the Eneolithic cultures of the territory of Bulgaria according to C14 dates</i> | 65 |
| NATALIJA BURDO, <i>Tripolye A and Precucuteni: Problems of periodization and the absolute chronology</i> | 75 |
| SÁNDOR JÓZSEF SZTÁNCSUJ, <i>The Early Copper Age Hoard from Ariuşd (Erősd)</i> | 85 |
| CORNELIU BELDIMAN, DIANA-MARIA SZTANCS, <i>Les objets de parure en matières dures animales de la culture Cucuteni: le dépôt de Hăbăşeşti, dép. de Iaşi</i> | 107 |
| CORNELIA-MAGDA LAZAROVICI, <i>Copper artefacts and clay axes at Scânteia</i> | 117 |
| DOUGLASS W. BAILEY, <i>Towards new dimensions of meanings for Cucuteni-Tripolye figurines</i> | 123 |
| DRAGOŞ GHEORGHU, <i>The controlled fragmentation of anthropomorphic figurines</i> | 137 |
| ELENA V. TSVEK, <i>On the problem of distinguishing manufacturing cults among Tripolyan populations</i> | 145 |
| RALPH M. ROWLETT, MATTHEW SHAW, <i>Shell tempered pottery in the Cucuteni-Tripolye areal culture</i> | 157 |
| ELENA V. TSVEK, IURII IA. RASSAMAKIN, <i>The interactions between the Eastern Tripolye Culture and the Pontic Steppe area: Some aspects of the problem</i> | 173 |
| SERGHEI RYZHOV, <i>The Tripolye BII-CI sites of the Pruth-Dniester region</i> | 193 |
| MYKHAILO VIDEIKO, <i>The Tripolye Culture in the Middle Dnieper region</i> | 209 |
| VALENTINA SHUMOVA, <i>Dwelling complexes of the Tripolyan settlement of Vasyliievka and its place among Middle Dniester settlements</i> | 221 |
| GALINA PASHKEVICH, <i>Palaeoethnobotanical evidence of the Tripolye Culture</i> | 231 |
| FELICIA MONAH, DAN MONAH, <i>Le répertoire des déterminations archéobotanique du tell chalcolithique de Poduri-Dealul Ghindaru</i> | 247 |

| | |
|---|-----|
| ADRIAN BĂLĂŞESCU, DRAGOŞ MOISE, VALENTIN RADU, <i>Use of bovine traction in the Eneolithic of Romania: A preliminary approach</i> | 277 |
| DIANA-MARIA SZTANCS, CORNELIU BELDIMAN, <i>L'industrie des matières dures animales dans le site appartenant à la culture Cucuteni de Mărgineni, dép. de Bacău</i> ... | 285 |
| PETAR LESHTAKOV, <i>The sources and distribution of graphite as a means of decoration in the Bulgarian Chalcolithic</i> | 293 |
| IVAN GATSOV, <i>The Chipped stone industry from the Chalcolithic settlement at Pietrele, District Giurgiu</i> | 299 |
| TANYA DZHANFEZOVA, <i>The possible functions of the stamp seals. Some considerations</i> | 309 |
| DUMITRU BOGHIAN, SORIN IGNĂTESCU, ION MAREŞ, BOGDAN NICULICĂ, <i>Les découvertes de Feteşti-La Schit parmi les stations cucuténiennes du Nord de la Moldavie</i> . | 333 |
| MARIA DIACONESCU, <i>La céramique et de la plastique cucuténiennes de Vorniceni (dép. de Botoşani)</i> | 353 |
| NICOLAE URSULESCU, <i>Constantin V. Gheorghiu et les antiquités de Cucuteni</i> | 369 |
| ADRIAN PORUCIUC, <i>The "Cucutenian Language" and the Euxine-Levantine-Egyptian connection</i> | 377 |
| MIRCEA ANGHELINU, DENIS CĂPRĂROIU, <i>Between Marx and Durkheim: The research of the Cucutenian religious beliefs</i> | 383 |
| MICHEL LOUIS SEFERIADES, <i>Constantin Brâncuşi, Criş / Körös, Petreşti, Vinča, Gumelniţa, Cucuteni et les autres</i> | 395 |



LES DECOUVERTES DE FETEȘTI-LA SCHIT

PARMI LES STATIONS CUCUTENIENNES DU NORD DE LA MOLDAVIE



Dumitru BOGHIAN
Sorin IGNĂTESCU
Ion MAREȘ
Bogdan NICULICĂ

La recherche de la civilisation de Cucuteni sur le Plateau de Suceava a connu une nouvelle étape de développement à l'occasion des fouilles systématiques effectuées dans la station de Fetești-La Schit (comm. Adâncata, dep. de Suceava). Ce site est devenu, en 2000, un chantier archéologique pour les activités pratiques des étudiants de la Faculté d'Histoire et Géographie de l'Université de Suceava. Cinq campagnes de recherches¹ ont déjà eu lieu.

La station de Fetești-La Schit est située dans l'est du département de Suceava, à 15 km Nord-Est de la ville de Suceava, sur un haut plateau structural du Plateau de Dragomirna (sous unité du Plateau de Suceava), en rive droite du ruisseau Grigorești, affluent du Siret (fig. 1, 2). Les versants du nord et de l'ouest de ce plateau ont été affectés par des glissements de terrain, qui ont détruit, naturellement, une partie de l'établissement. La plus grande partie de cette station se trouve dans la cour de l'église *Saint Nicolas* de Grigorești, comm. Siminicea², connue comme Schitul Grigorești, actuellement église pour le village Fetești, autour de laquelle fonctionne le cimetière de cette communauté, les enterrements détruisant les vestiges anciens. Une bonne partie de l'établissement est couverte par un jeune taillis et une noiseraie (fig. 3, 4). Voilà pourquoi ces recherches ont, aussi, un caractère de sauvetage.

Dans les cinq campagnes consécutives (2000-2004) une surface de 355 mètres carrés a été fouillée, répartie en sept sections (tranchées et sondages) (fig. 5/1-2). Sur cette surface, de riches complexes d'habitat (différents types d'habitations énéolithiques, du Bronze ancien, de La Tène ancienne et du Moyen Age tardif) ont été identifiés avec des âtres, des fours, des fosses ménagères, des fossés de défense ainsi qu'un abondant matériel archéologique, la céramique détenant une place centrale.

Les vestiges découverts sont datés des époques et civilisations suivantes: énéolithique, particulièrement les phases A et B de la civilisation de Cucuteni (respectivement l'étape Cucuteni A₃, aux éléments du type Hăbășești et, peut-être, Drăgușeni, et l'étape finale Cucuteni B₁ et le commencement de B₂), Bronze ancien avec la deuxième phase de la civilisation Horodiște, probablement Hallstatt, la phase ancienne de la civilisation La Tène gétique est carpatique (V-III^{ème} siècles), Moyen Age tardif et le



Fig. 1. Fetesti-La Schit. L'emplacement géographique du site (la carte générale *apud* fallingrain.com).

commencement de l'époque moderne (XVIII-XIX^{ème} siècles). A la fin du XVIII^{ème} siècle, il y avait ici une petite communauté monacale et, un peu plus tard, une église fondée par Scarlat Miclescu, élargie dans la deuxième moitié du XX^{ème} siècle.

En ce qui concerne la stratigraphie de ce site, nous allons montrer qu'elle est très complexe, du fait que les habitats plus récents ont dérangé et bouleversé, dans plusieurs cas, les niveaux protohistoriques et historiques. Ainsi, sous le sol végétal d'aujourd'hui, extrêmement mince (5-10 cm), suite à l'érosion et au lessivage, on peut observer les dépôts

archéologiques. L'épaisseur du dépôt archéologique, à l'exception du fossé de défense, varie entre 0,70 et 1,20 m sans uniformité spatiale. La couche stérile se trouve à différentes profondeurs, entre - 0,80 et - 1,20 m; elle est composée d'argile légèrement sableuse, d'une très bonne qualité, utilisée, probablement, pour des constructions et pour la préparation de la céramique. Dans la partie supérieure de cette couche, on peut observer un niveau brun clair, semblable au sol brun de forêt, d'une épaisseur de - 0,20 à - 0,40 / 0,50 m.

Au-dessus de cette couche brun clair, se trouvent les complexes d'habitat Cucuteni A₃, disséminés dans l'espace et, dans quelques cas, détruits par les communautés ultérieures. Jusqu'à présent, on a identifié seulement quelques associations certaines avec des matériaux archéologiques Cucuteni A₃, la couche étant très peu différente en nuance, par rapport à celle antérieure et ayant une épaisseur variable, entre - 0,95 / 1 et - 0,65 m.

Le niveau Cucuteni B (avec deux horizons B₁ et B₁-B₂) – présent dans toutes les sections fouillées – a une couleur brune un peu foncée, parfois grise, et une épaisseur variable, entre - 0,65 et - 0,10 m. La couche Horodiștea II est très mince, sans uniformité, marquée, dans l'espace et l'épaisseur, par des traces d'habitations (maisons) et par les matériaux céramiques spécifiques.

Mentionnons que les complexes Horodiștea II s'insinuent parmi les vestiges Cucuteni B, qui ont été utilisés comme plates-formes pour les maisons. La couche Horodiștea II est plus cohérente dans la zone du fossé de défense, faisant partie du remplissage.

Au-dessus de ces complexes, dans une couche au sol gris noir, très mince, on a découvert, des matériaux archéologiques hallstattiens dispersés. Les habitations semi-enterrées (huttes)

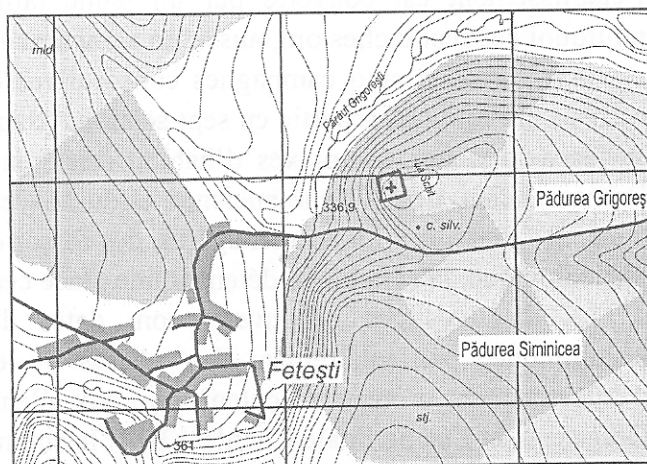


Fig. 2. Fetesti-La Schit. La situation topographique.

de type La Tène gétique ou de type médiéval tardif pénètrent les couches antérieures. Dans plusieurs cas, les huttes du type laténien ont été réalisées dans le fossé énéolithique. De même, les vestiges du Hallstatt, de La Tène et du Moyen Age se trouvent parmi les vestiges énéolithiques et Bronze ancien.

Les vestiges archéologiques sur lesquels nous allons insister dans cet article sont ceux énéolithiques, tout en essayant de mettre en évidence leurs caractéristiques.

Les complexes Cucuteni A₃

Les principaux complexes de type Cucuteni A₃ sont: les fosses (F. no. 6/2000, F. no. 31/2003, F. no. 34/2004), une habitation de surface (H. no. 4/2003), une habitation semi enterrée (Hutte no. 7/2003 ?), et la première phase de fonctionnement du fossé intérieur de défense (fig. 5/1).

La fosse 6/2000, découverte dans les carrés 3-6/a, b des sections S. I et S. II, a une forme circulaire, irrégulière, avec un diamètre de 2,10 mètres selon l'axe est-ouest, et une profondeur maximale de 1,15 m, dans la moitié ouest. Le profil de cette fosse est en forme d'auge. Dans la partie ouest, cette fosse a été affectée par les dérangements modernes (des câbles électriques) et, dans la zone est, par le deuxième fossé de fondation de l'habitation no. 1/2000 (Cucuteni B) et par la hutte H. 1/2000 (Moyen Age). Dans le remplissage de cette fosse, composé d'un sol brun cendré, on a trouvé de nombreux fragments céramiques (peints, incisés et associés) du Cucuteni A₃, des coquilles d'escargot et de coquillage, quelques artefacts lithiques et ostéologiques, des cendres et des charbons. L'absence d'installations domestiques (âtres, fours, inventaire cohérent etc.) et d'autres éléments de construction nous pousse à considérer ce complexe comme une simple fosse ménagère.

A la proximité de cette fosse, au nord, on a identifié une autre fosse (F. no. 34/2004), avec un contour circulaire (diamètre 0,65 m et profondeur de 0,40 m) et un profil tronconique renversé. Dans le remplissage de cette fosse ont été trouvés des fragments céramiques Cucuteni A, ce choix étant justifié par le niveau du creusage (- 0,90 m).

La fosse F 31/2003, découverte dans le carré 9 de du sondage A 2 (S. V), a eu un contour presque circulaire, creusée de -0,95 m par rapport au niveau du sol actuel. Dans cette fosse a été déposé, renversé, un vase à pied (vase à fruits) Cucuteni A, presque entier, peint en trichromie. Le contexte de la découverte du vase a probablement une signification rituelle, la fosse se trouvant approximativement à 1,20 m au sud de l'habitation semi enterrée.

L'habitation semi enterrée (?) (Hutte 7/2003) est apparue, dans les sondages A 1-2, comme une grande agglomération de torchis cuits répandue vers le nord, sous l'église. L'habitation, encore en phase de recherche, se présente comme une grande fosse aux parois escarpées, avec une différence par rapport au niveau Cucuteni A₃ (- 0,75 m) de 0,35 m (W) et 0,55 m (E). Dans l'argile stérile archéologiquement, vers le sud de l'habitation, on a trouvé deux fosses avec des diamètres d'approximativement 0,20 m, représentant probablement les fosses où jadis se trouvaient des poteaux (fig. 6).

Les parois en torchis cuits se sont effondrées vers l'intérieur. Parmi les nombreux torchis on a découvert des fragments céramiques (peints en trichromie, avant la cuisson, incisés, cannelés, imprimés, associés et aussi de la céramique grossière) et d'autres artefacts. L'homogénéité culturelle des matériaux et leurs dispositions nous ont permis de ne pas parler d'une simple «fosse», mais de parler d'une habitation semi enterrée Cucuteni A₃.

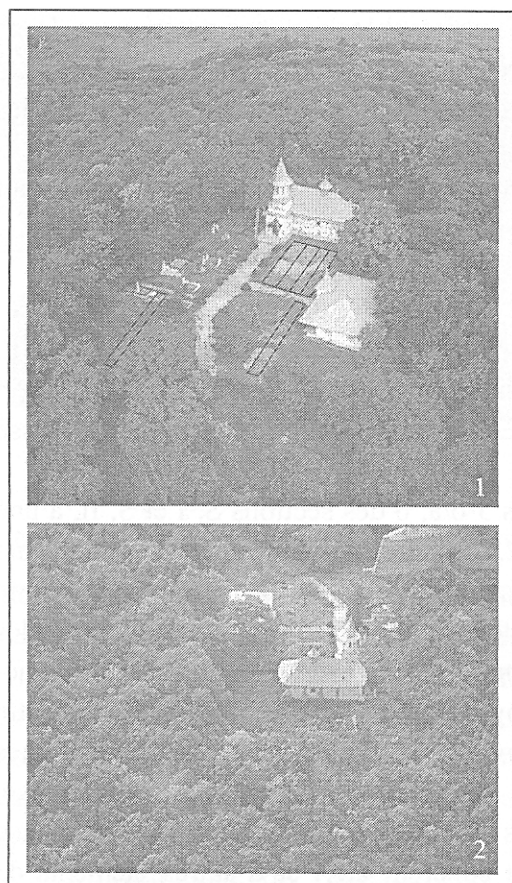


Fig. 3. Fetești-*La Schit*.
Vues aériennes du site.

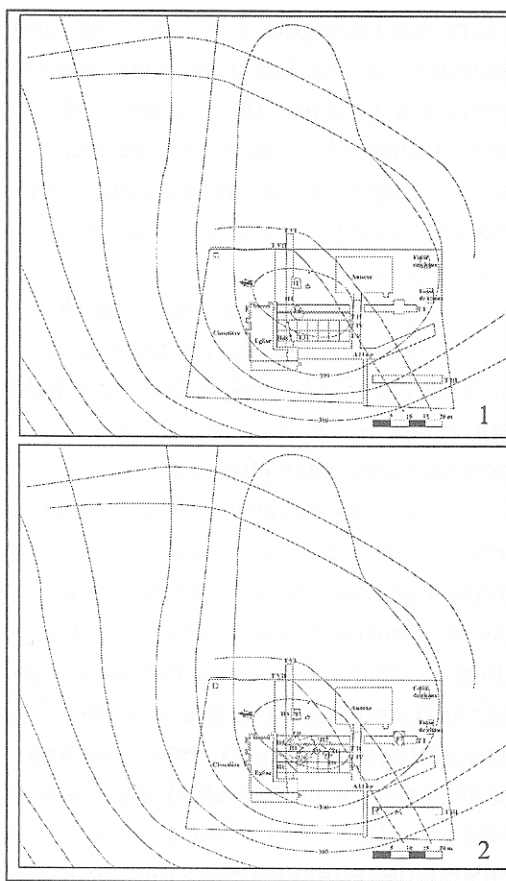


Fig. 4. Fetești-*La Schit*. Le plan général
des fouilles. A. Le niveau Cucuteni A;
B. Le niveau Cucuteni B.

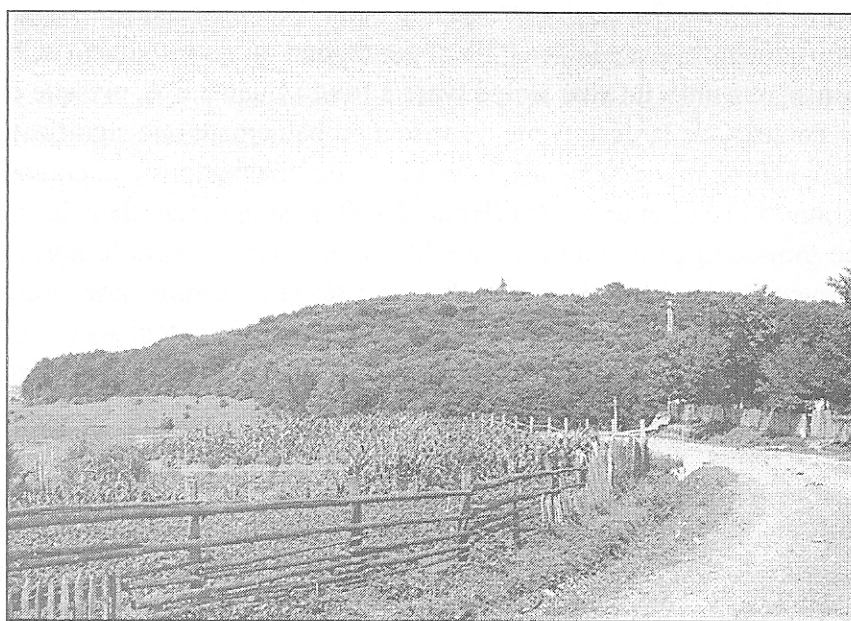


Fig. 5. Fetești-*La Schit*. Vue d'ensemble du site.

L'habitation de surface à plate-forme en argile cuite (H 4/2003), elle aussi en phase de recherche, a été identifiée tout de suite sous la fosse de la hutte 5/2003 (La Tène), étant bâtie, apparemment, de manière classique pour le Cucuteni. Naturellement, on obtiendra de nouvelles données dans les prochaines campagnes de fouilles.

Les éléments liés au fossé de défense seront discutés à la fin de cette présentation de la situation archéologique, en relation avec d'autres structures de fortification.

Les complexes Cucuteni B₁

Dans cette sous phase on peut inclure les habitations de surface à plateforme H. 1/2000, H. 2/2000, H. no. 3, 5 et 6/2004, les âtres 7 et 8/2002, les fosses F. 7/2000, F. 9/2000, F. 10-17/2000, les fours 1 et 2/2001 et un autre réaménagement du fossé intérieur de défense (fig. 5/2). La superposition de quelques complexes Cucuteni B₁ (l'habitation 1/2000 et les fosses 16-17/2001 et l'habitation 2/2000 et la fosse 14/2001) nous a permis d'établir deux étapes de l'habitat pour cette phase. L'habitation no. 1/2000 à plateforme (8 x 7 m)³, orienté nord-ouest – sud-est, a été édifié en bois et en argile. Elle est composée de trois ou quatre pièces, établies selon les installations et les objets archéologiques (Boghian *et alii*, 2002-2003: 161-175; 2004 a; 2005); elle fait partie de la catégorie des constructions aux dimensions moyennes (fig. 7).

Découverte dans les sections S I et II, m. 2-10, et dans les sondages A-C 1-2, cette habitation a été assez bien conservée, à l'exception des perturbations (fosses pour pieux/piliers, fosses ménagères, fossés pour les mêmes câbles électriques etc.) des populations ultérieures (Horodiștea-Erbiceni, La Tène, Moyen Âge, l'époque moderne et contemporaine).

Comme éléments constructifs, nous mentionnons la découverte des deux «fossés de fondation», sans exclure la présence des autres. Le premier fossé a été identifié approximativement au centre de l'habitation (S. II entre m. 5-5,60, sur le profil ouest, et 6,70-7,30 sur le profil est, et dans le sondage B 1, les carrés 3 et 5. Le fossé avait une orientation sud-est – nord-ouest, approximativement 4,20 m de longueur, 0,35-0,60 de largeur, plus grande aux extrémités, et 0,40-0,50 m de profondeur, en pénétrant la couche Cucuteni A. Dans le remplissage de celui-ci ont été découverts des débris carbonisés, des fûts d'arbres et des madriers, disposés l'un en bas et deux en latéral, la fosse créée étant comblée avec de l'argile et du torchis cuits. Il s'agit, probablement, d'une sous structure (plaque de fondation) enterrée ou de la base d'une paroi médiane, édifiée pour la résistance



Fig. 6. Fetești-La Schit. Images de l'habitation semi enterrée Cucuteni A₃.

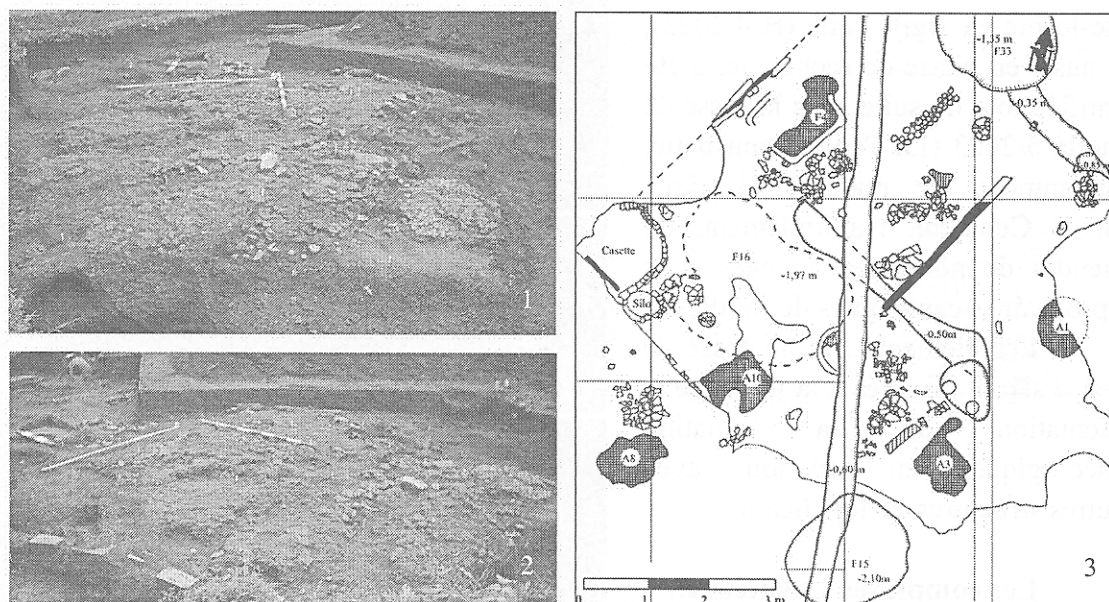


Fig. 7. Fetești-La Schit. Vues d'ensemble (1, 2) et plan général de l'habitation no. 1/2000 (3).

de l'habitation (fig. 7/3). A l'extrémité de sud-est de ce «fossé de fondation» était creusée une fosse circulaire irrégulière (0,70 x 1 m), à 0,50 m de profondeur, située dans la pièce du sud-est. Dans son remplissage se trouvaient deux gobelets renversés au bord en bas. Nous pensons qu'il s'agit d'une fosse rituelle de fondation.

Le deuxième fossé a été découvert dans la campagne 2004, à l'occasion de la fin des recherches dans ces sections. Ce fossé est apparu en S. I, dans les carrés 3 a, b et 4 b de la section S. I, après la recherche des vestiges de l'habitat. Du fait du mélange entre la couche Cucuteni B et le contenu du fossé, il n'a pu être identifié seulement que dans le niveau Cucuteni A et dans le sol stérile du point de vue archéologique, à 0,90 m de profondeur. Il était parallèle avec le premier fossé de fondation (à 3,40 m vers le nord-est), présentait un profil légèrement aigu et avait, au niveau d'identification, 0,15-0,25 m de profondeur, 0,25-0,47 m de largeur et 1,80 m de longueur (la portion conservée). Dans son remplissage se trouvaient des débris en bois carbonisés et du torchis cuits à rouge ou gris noir. À l'extrémité nord-ouest le fossé a été dérangé par la fosse 33 et par la hutte 1/2000 au sud-est. Nous croyons qu'il s'agit, dans ce cas aussi, de la base d'une paroi de l'habitation no. 1/2000, peut-être extérieure, élevée sur poteaux en bois plantés en terre (fig. 7).

Cette méthode de construction des parois des habitations énéolithiques de l'Est carpatique (Précucuteni-Cucuteni) a été mise en évidence à Isaiia (comm. Răducăneni, dép. de Iași) (Ursulescu *et alii*, 2002: 13-18), Malnaș (dép. de Covasna) (László, 1988: 22-33) et Hoiești (comm. Dumesti, dép. de Iași) (Ursulescu *et alii*, 2004: 139-142), dénotant, en ce contexte, une tradition proche de celle de la civilisation de Gumelnița, voir les découvertes de Hârșova (Popovici *et alii*, 1998-2000: 13-34) et Bordușani (Bem, 2002: 153-192).

A côté de ces éléments architectoniques, nous présentons quelques portions de parois extérieures, en bois, argile et matériaux végétaux (balle et pailles). Ainsi, une portion de la paroi nord-ouest, découverte au nord-ouest du four no. 4 s'est avérée très intéressante.

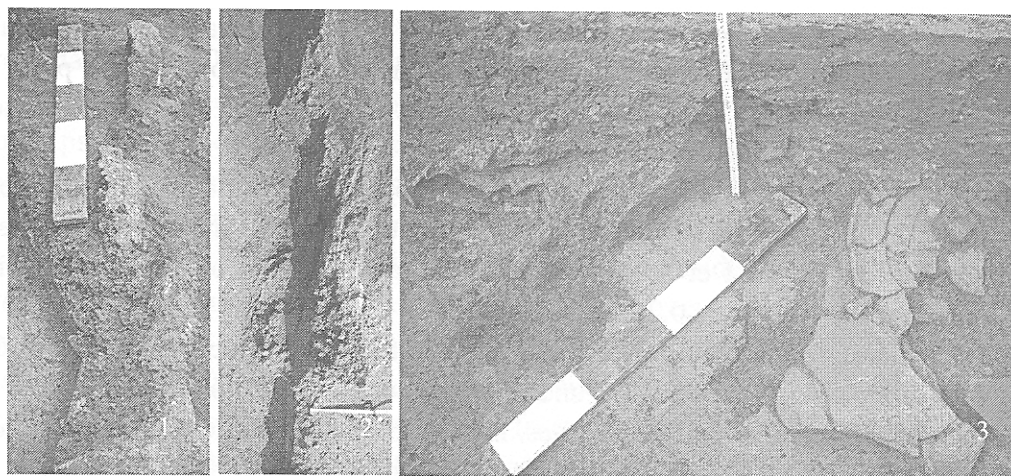


Fig. 8. Fetești-La Schit. Éléments de construction de l'habitation no. 1/2000.

Cette portion a été conservée sur une longueur de 1,70 m et approximativement 0,20 m de hauteur. Cette paroi a été réalisée sur un squelette ligneux (des pieux et du clayonnage en branchages entrelacés) enfoncé soit dans le sol, soit dans un madrier qui était carbonisé. La portion de torchis cuit à rouge brun mélangé aux balles et à la paille, à 10-15 cm de grosseur, présente des traces des branchages entrelacés. En même temps, nous n'excluons pas la possibilité d'éventuels madriers utilisés pour fortifier et redresser la base de la paroi, quand celle-ci s'était déformée à la suite du dégât des éléments de la sous structure ligneuse (fig. 8/1, 2). Aussi, quelques portions de parois se sont conservées avec discontinuité sur le long côté sud-ouest, représentées par des portions en argile cuite (torchis mélangés aux

balles et à la paille), disposées de chant.



Fig. 9. Fetești-La Schit. Éléments de la plateforme de l'habitation no. 1/2000.

En ce qui concerne la paroi intérieure entre les pièces du nord-est et nord-ouest, nous mentionnons que celle-ci avait approximativement 3 m de longueur, 0,40 m d'hauteur et 0,15-0,20 m de grosseur. Cette paroi, orientée nord-est – sud-ouest et disposée perpendiculairement aux deux fossés de fondation, a été réalisée, très probablement, sur un squelette en bois (pieux et branchages minces entrelacés)⁴, couvert de torchis en argile

mêlé de matériaux végétaux (balles et paille, visibles à l'oeil), inégalement cuits (gris noir à l'intérieur et brun rouge brique à l'extérieur). Dans quelques zones, cette paroi faisait corps avec le plancher de la plateforme en argile. L'extrémité sud-ouest de la paroi dépassait le premier fossé de fondation (fig. 8/3).

La plateforme de l'habitation no 1/2000, approximativement rectangulaire, a été réalisée de manières diverses, probablement en fonction de la destination de chaque pièce. Ainsi, dans les sections S. I et S. II (m 4-10), la plateforme se trouvait sous la forme de torchis massif, entre 0,15 et 0,20 m de grosseur, attentivement lissé dans leur partie supérieure. Le torchis de la plateforme a été travaillé à base d'argile sablonneuse mélangée aux balles et à la paille, et appliqué sur une sous structure en bois, composée des fûts fendus et des poutres qui ont laissé leurs empreintes. Le torchis avait la partie supérieure cuite rouge brique et la partie inférieure grise noire, dénotant une combustion inégale (fig. 9).

De plus, en quelques zones (m. 8 en S. II), sous la plateforme, existait une couche de combustion et de charbons, peut-être du chêne, témoignant que les bûches/fûts fendus et les poutres de l'infrastructure ont été affectées, en partie, par la combustion dans les conditions d'un incendie fortuit. En même temps, entre 4 et 10 m, en S. I et S. II, sous la plateforme, on a observé de grandes taches de combustion et de cendres, dénotant peut-être un aménagement initial par défrichage et par «purification» par le feu de la place pour l'établissement, situation rencontrée dans la station de Iași-*Splaiul Bahlui* (Martiniuc *et alii*, 1977: 185-194; Boghian *et alii*, 2004 a: 227).

Dans quelques zones, la plateforme est partiellement conservée. Dans les sondages A 1 et B 1, 2, la plateforme était moins massive, ayant deux ou trois réaménagements. Dans les sections S. I et S. II (m 2-4) le plancher de l'habitation se présentait comme une surface enduite d'argile mélangée aux balles et à la paille, sans sous structure de bois. Cette surface, d'approximativement 0,10 m de grosseur, réalisée sur le sol antique (Cucuteni B), a été mal et inégalement cuite à la suite d'un incendie et les torchis, aux couleurs gris noir, brun et rouge brique, étaient friables (fig. 8/3).

En partant des observations de terrain, nous allons montrer que l'axe long de l'habitation no. 1/2000 a une direction nord-ouest – sud-est, les fûts fendus (poutres) étant disposés perpendiculairement à celui-ci, au travers de l'habitation (sud-ouest – nord-est). Malheureusement, nous ne pouvons pas réaliser, pour l'instant, d'estimations sur le développement volumétrique de cette habitation. Quoique les torchis de parois/plafond soient assez nombreux et massifs, nous ne savons pas dans quelle mesure on peut parler d'une habitation à étage.

A l'intérieur de cette habitation ont été découverts: trois âtres évolués (no. 1, 3 et 10), un four (no. 4/2003), du type «fourneau pour pain», une boîte-«silo» rectangulaire et un «silo» quasi cylindrique (*pithos* ?), pour la préservation de céréales, un aménagement en argile avec des meules à bras en pierre, pour la mouture, à côté de fragments céramiques, outils lithiques et de la plastique anthropomorphe et zoomorphe. La disposition planimétrique des ceux-ci et leur fonctionnalité différente plaident, encore une fois, pour le partage de l'habitation en plusieurs pièces, chacune ayant une destination particulière (fig. 10/1-4).

Les trois âtres ont tous été construits dans les espaces spécialement réservés dans la plateforme. L'âtre no. 1, découvert dans S. I/2000, vis-à-vis du mètre 5, était situé, en plan, vers le côté sud-est de la pièce est. Cet âtre, dont la moitié a été détruite par la hutte

du Moyen Âge tardif (1/2000), était, probablement, rond ou ovale, avec un diamètre d'approximativement 0,90-1 m, construit sur un «lit» de fragments de céramique peinte.

L'âtre no. 3 a été trouvé dans la pièce sud, en S. II, les carrés 8-9 a (m 7,60-8,60), à 0,40 m de profondeur étant quasi rectangulaire, au côté long de 1,10 m, orienté nord-est – sud-ouest, et celui court de 0,85 m, suivant l'axe nord-ouest – sud-est. Les bords de l'âtre, détruits en quelque sorte, étaient légèrement élevés, sans former un «jable» proprement dit. Cet âtre a été construit sur un «lit» de fragments céramiques de 0,10 m d'épaisseur, enduit d'argile sablonneuse lissée (de 0,05 m d'épaisseur), qui a reçu, à la suite de l'utilisation, des nuances jaunâtre rouge brique. Au nord-ouest de celui-ci, se trouvait une dalle rectangulaire (approximativement 0,10 m d'épaisseur), qui a peut-être servi comme meule à bras. Entre l'âtre no. 3 et la zone de mouture de nombreux fragments céramiques ont été retrouvés.

L'âtre no. 10 a été identifiée du côté sud-est de la pièce ouest appartenant probablement à la première étape de fonctionnement de cette habitation. Cet âtre a été construit sur une sous structure de fragments céramique disposés sur la plateforme. Ensuite, il a été couvert avec deux autres niveaux de torchis de plateforme, chose qui peut représenter sa désaffectation à un moment donné. Même dérangée, sa forme était encore quasi rectangulaire (aux dimensions approximatives de 0,90 x 1 m), sans présenter un éventuel «jable».

Le four (no. 4/2003), du type «fourneau à pain», était situé du côté ouest de la pièce nord-ouest; ses dimensions sont de 1,25 x 1,10 m pour une hauteur de la voûte estimée à 0,50-0,60 m du niveau de l'âtre. La méthode de construction a été la suivante: tout d'abord, on a réalisé l'âtre rectangulaire, sur un «lit» de fragments céramique, attentivement lissé dans sa partie supérieure avec une argile sablonneuse, qui se brisait en fragments quasi réguliers pendant la fonctionnement. Il semble que cette installation ait servi, pour quelque temps, d'âtre indépendant; puis ont été élevées les parois du four. Les parois étaient plus épaisses à la base (0,10-0,15 m), particulièrement au niveau des côtés arrondis, et plus minces en s'élevant vers la voûte (0,05-0,06 m) (fig. 10/1-4).

Les dérangements post-Cucuteni B ont détruit plus de la moitié de ce four, n'en conservant que la partie sud-est et une portion de la paroi nord-ouest; la gueule du four se trouvait sur le côté nord-est devant laquelle l'âtre formait une petite plateforme, probablement demi-circulaire. Les parois du four ont été réalisées à l'aide d'argile mélangée à une grande quantité de balles/paille, appliquée sur une sous structure en branchages minces. A la suite du chauffage cette composition a acquis des nuances gris brun à la surface, et noirâtre à l'intérieur. Autour du four, au sud-ouest et sud-est, ont été trouvés plusieurs vases cassés (trois soupières tronconiques/cuvettes, probablement peintes, avec dans l'une des caryopses carbonisés), qui on fait partie du complexe domestique (denrées alimentaires, l'eau etc.). De même, entre la partie nord-ouest du four et la paroi nord-ouest de la maison, ont été découverts cinq poids de filet de pêche, étroitement liés à ceux trouvés au sud de cette installation. La boîte-«silo» pour céréales, rectangulaire aux coins arrondis (dimensions approximatives 1,10 x 1,20 m), était construite sur la plateforme dans l'encoignure sud-ouest de la pièce sud-ouest de la maison. Les parois de la boîte, plus épaisses à la base, ont été réalisées en argile mêlée de balles de céréales, composition appliquée sur une structure légère en bois (branchages minces entrelacées et planchettes / lattes), étant donné que les fragments de torchis (0,01-0,02 m d'épaisseur) avaient des surfaces assez lisses.

Le «silo» quasi-cylindrique (*pithos* ?) était situé près de la paroi sud-ouest, en face de la boîte. De même, ce «silo» a été confectionné en argile mêlé de paille hachée et de balles. Son diamètre était d'approximativement de 0,50-0,60 m, sans pouvoir établir la hauteur (fig. 10/1-4).

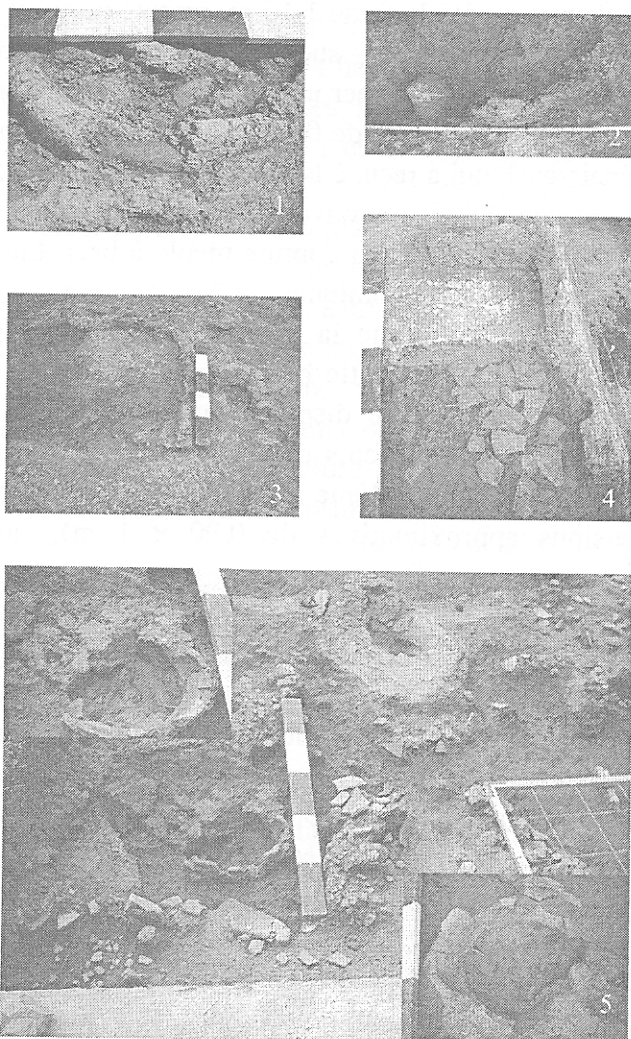


Fig. 10. Fetești-La Schit. Complexes intérieurs de l'habitations no. 1/2000 (1-4) et 6/2004 (5).

«noyau» initial, chacune bien distincte par un nouvel enduit en argile mélangée aux matériaux végétaux. Au nord-ouest du jable, sous celui-ci, au fond, a été encastré un gobelet représentant, il y a tout lieu de croire, un rite de fondation de cette installation (fig. 10/1-4). L'habitation no. 2/2000 a été découverte dans les sections S. I et II et dans le sondage E 1. Il est possible que cette habitation soit une annexe ou une construction domestique plus légère, du type «cuisine d'été», saisonnière, parce que les éléments de la plateforme en bois et en argile manquaient. En revanche, étaient présents les torchis de parois et deux âtres (2/2000 et 4/2000), comme installations pour chauffage, tous les deux évolués, construits sur des «lits» en fragments céramique.

Une autre habitation Cucuteni B₁, en cours de recherche, dénommée H. no. 4/2003 a été découverte dans les carrés 4-11 a-b de la section S. VI dans le voisinage du fossé de défense. Jusqu'à présent on a étudié le four 5/2003 (les carrés 10-11 a-b), détruit par les

Des découvertes semblables, appartenant aux différents niveaux cucuténiens, sont connues dans la station de Poduri-Dealul Ghindaru (Monah *et alii*, 2003: 47, 48).

A la surface des carrés 6 et 9 (sondage B 1) a été découvert un complexe pour la mouture, détruit sur plus de sa moitié par le fossé du câble électrique. La partie conservée, sous la forme d'un arc de cercle, présentait un jable (une bordure élevée) d'approximativement 0,20 m de hauteur. A l'intérieur de cette surface arquée se trouvaient des fragments de meules à bras et quelques fragments céramiques. Cette installation de mouture, ronde ou ovale (au diamètre d'approximativement 0,70 m) était selon notre avis liée aux autres complexes domestiques découverts dans la pièce du sud-sud-est, trouvant des analogies avec la station de Poduri (Monah *et alii*, 2003: 34-48). Le jable présentait trois réparations sur le

dérangements ultérieurs, et un âtre au jable. Du four 5/2003 construit probablement sur une petite fosse, se sont conservés une portion de la grille perforée en argile, et le torchis de la voûte en argile cuite, noire à l'intérieur, présentant des empreintes de planchettes / lattes. L'âtre no. 11/2003 avait un jable rectangulaire, très bien cuit, de 0,20 m de hauteur.

L'habitation no. 5/2004, aussi en cours de recherche, a été identifiée au nord de la H. no. 1/2000, dans les extrémités des sections S. I et S. II, dans les carrés 1, 4, 7 du sondage G 4, et 1-2 a-b de la section S. VI. A présent elle se conserve sous la forme d'une agglomération massive de grands torchis cuits pour plateforme, bouleversée, très dérangée par les fossés des câbles électriques (vers l'ouest), les fondations de l'église (au nord), la hutte 5/2003 (à l'est), la fosse 33/2004 et la hutte 1/2001 (au sud).

L'habitation no. 6/2004 a été découverte dans les sondages G 1-3 et A 3 assez dérangée par les interventions ultérieures. Les installations du niveau du plancher sont mieux conservées. Ainsi, dans le carré 8 du sondage G 2, a - 0,50 m, a été identifié un âtre (no. 14/2004) avec trois niveaux de réfection. Le premier âtre (14 a) avait une forme circulaire, au diamètre d'approximativement 0,50-0,60 m. L'âtre 14 b superposé au niveau inférieur (14 a), était fort dérangé, la zone centrale étant 0,10 m plus bas que les bordures. La surface de celui-ci atteignait jusqu'à 1 m de diamètre. L'âtre 14 c, lui aussi dérangé, a été construit sur un «lit» de fragments céramique provenant d'un gobelet, appliqué sur le niveau 14 b⁵.

Dans les carrés 5-6 du sondage G 2, dans l'habitation no. 6, on a découvert un complexe du type cassette/boîte rectangulaire, pour céréales, et un «silo» quasi-cylindrique, tous les deux construits sur une portion de plateforme en argile, quoique la maison, dans l'ensemble, n'ait pas de plancher aménagé. La boîte avait le fond creusé en plateforme, comme une alvéole enduite d'argile. Les parois sont détruites, ne conservant que les traces de leurs bases. Probablement, ces parois ont été construites sur une sous structure en bois et branchages minces entrelacés, enduites en argile, de la même manière que l'habitation no. 1/2000.

Le «silo» quasi-cylindrique a été construit au nord-ouest du sondage rectangulaire, faisant corps commun avec celui-ci. Ce «silo» avait 0,30 m de diamètre et a été détruit probablement dans l'incendie de l'habitation quand sont tombés les éléments lourds de la structure. Sur la bordure est du sondage, une statuette anthropomorphe intacte a été découverte, déposée face en bas et tête orientée au sud-est. Au-delà de la bordure nord du sondage, une meule à broyeur a été découverte, probablement associée aux installations décrites antérieurement dans un complexe dédié à la mouture (fig. 10/5).

Selon toutes les probabilités, dans ce complexe domestique on peut inclure les deux âtres suivants. L'âtre no. 12 identifié dans les carrés 1, 4, du sondage G 2, et 2, 4, du sondage G 3, était fort fragmenté et dérangé. Nous considérons que cet âtre a été utilisé pour les activités domestiques de l'habitation no. 6/2004. L'âtre no. 13/2004 se trouvait dans les carrés 1, 2, 4, 5 du sondage G 1. Cet âtre à jable avait une forme approximativement ovale (1,10 x 1 m en diamètre) et il était construit sur un «lit» de fragments céramiques provenant de vases de grandes dimensions. Selon toute apparence, cet âtre a fonctionné durant une courte période de temps, parce que sa surface n'a été que superficiellement cuite.

L'âtre no. 7/2002 a été découvert dans les sondages D 1 (le carré 4) et D 2 (les carrés 3, 6), entre 0,45 et 0,52 m de profondeur, en dehors de l'habitation no. 1/2000; il a été perturbé assez fortement par une intervention Horodiștea-Erbiceni II. L'âtre a eu un plan rectangulaire, aux coins orientés cardinalement, aux dimensions de 1,45 m dans l'axe

est-ouest, et 1,35 m dans l'axe nord-sud. Il s'agit d'une installation simple, sans sous structure en fragment céramique, située dans une construction légère (de type cuisine d'été). Dans le sondage C 1 et les carrés 1, 4, à l'extérieur du côté de sud de l'habitation no. 1/2000, a été découvert l'âtre no. 8/2002. Il est assez petit et aussi simple, sans sous structure en fragment céramique.

L'âtre no. 9/2003 a été trouvé entre S. I, S. VI et S. VII, à - 0,40 m de surface. Il était ovale et mesurait pour le grand axe 1,10 m dans la direction est-ouest. Au démontage, on a observé que celui-ci était postérieur aux habitations no. 5 et no. 6/2004. En ce qui concerne la méthode de construction, on a aménagé un «lit» en argile à 8-10 cm d'épaisseur sur les torchis de l'habitation no. 5, puis on a rangé une couche de fragments céramique au-dessus de laquelle on a appliqué un enduit d'argile sablonneuse de 0,04-0,05 m d'épaisseur; après utilisation, la surface a reçu des nuances jaunâtres.

La fosse no. 7/2000 a été identifiée dans la section S. II (m 31,3-35,2) et sur deux surfaces (sondages) adjacentes. Cette fosse a été creusée à - 0,48 m de surface, et atteignait - 1,70 m de profondeur dans la partie nord-ouest. Sa forme était ovale irrégulière (4 x 3,20 m de diamètre), au profil tronconique, base en haut. Parce que le contenu est différent (au fond des matériaux Cucuteni A₃ puis de nombreuses vestiges Cucuteni B₁ (céramiques peintes en style ε) et quelques éléments Cucuteni B₂ (style ζ) nous croyons que la fosse no.7/2000 (Cucuteni B₁ / B₂) a perforée le niveau Cucuteni A₃, lequel se trouve plus bas dans ce secteur.

La fosse no. 9/2001, découverte à l'extrémité nord-ouest de la section S. III (m 0 et 1,50), continuait vers le nord de la surface fouillée. Cette fosse de forme circulaire en plan, et au profil en cloche, était creusée à - 0,85 m de profondeur, pénétrant la couche Cucuteni A et l'horizon stérile jusqu'à - 2,10 m. A l'intérieur de la fosse, après une étape d'utilisation pour les déchets domestiques, a été construit le four no. 1/2001. Son remplissage était formé de sol mélangé à de la cendre, des fragments céramique peints Cucuteni A (entraînés) et B (notamment au fond), des matériaux ostéologiques, des coquilles d'escargots etc.

La fosse no. 13/2001 se trouvait entre m 14 et 15, 20 de la section S. II et dans le sondage E 1, creusée de - 0,60 jusqu'à - 1,70 m. Elle présentait aussi un profil en cloche, une forme circulaire en plan et était, probablement, en relation avec l'habitation no. 2/2000, sa destination pour les déchets domestiques étant évidente. Dans son remplissage se trouvaient des fragments céramiques peints en style ε, quelques matériaux ostéologiques et des pierres mélangés à un sol grisâtre.

La fosse no. 14/2001 a été identifiée dans la section S. II, vers le profil ouest, entre m 11,70-13, et dans le sondage D 1. Cette fosse avait une forme circulaire irrégulière, semblant être le résultat de l'intersection de deux fosses ovales. L'ouverture de la fosse était étroite et le profil en cloche. Elle a été creusée de - 0,50 jusqu'à - 1,20 m. Le remplissage était composé de torchis de la plateforme et des parois, de fragments céramique Cucuteni A, B₁ et «C», de meules à bras fragmentées, d'artefacts en silex, de cendres et d'un sol brun mélangé à des concrétions calcaires.

La fosse no. 15/2001 s'individualise en S. II (m 8,60-10,60) et dans les sondages C 1-C 2. Elle a été creusée de - 0,60 jusqu'à - 2,12 m. Sa forme était quasi-circulaire, d'1,40 m en diamètre et de profil bitronconique de type «clepsydre». Dans son remplissage se trouvait

une appréciable quantité de cendres, un petit nombre de fragments céramique Cucuteni A et B, quelques matériaux ostéologiques (tout particulièrement de petits rongeurs), justifiant sa destination ménagère liée, peut-être, au fonctionnement de l'âtre no. 3.

La fosse no. 16/2001, découverte au-dessous de l'habitation 1/2000, en S. II entre m 6,30 et 7,60 et dans les carrés 4-9 du sondage B 1 et 1-3, 5, 6 du sondage C 1, avait un contour ovale irrégulier (aux diamètres maximales de 3 x 2,10 m sur les directions nord-ouest – sud-est et sud-ouest – nord-est). Elle a été creusée à 0,70 m de profondeur. Dans l'entourage de la fosse principale creusée jusqu'à - 1,97 m, ont été aménagés trois «lobes»: l'un à l'ouest, l'autre au sud-est, tous les deux enfoncés jusqu'à - 1,20 m, et le dernier au nord-ouest, jusqu'à - 1,30 de m, la partie centrale ayant un profil alvéolaire selon l'axe est-ouest. Dans cette fosse ont été décelés huit niveaux de remplissage, chacun différent par la densité de matériel, la couleur et la consistance. Le plus consistant était le sixième, entre - 0,90 et 1,20 m, composé de nombreux fragments de vases, de coquilles d'escargots, de plastique fragmentaire etc., jetés dans une couche pleine de cendres. En ce qui concerne l'encadrement chronologique de cette fosse, nous montrons que la majorité des matériaux appartient à la phase Cucuteni B (plastique, céramique peinte en style ϵ , céramique du type «C» etc.). Les peu de matériaux Cucuteni A₃ ont été entraînés dans la fosse, très probablement accidentellement, lors du creusage de celle-ci croisant le niveau d'habitat.

La fosse no. 17/2001 a été fouillée en partie, parce qu'elle était superposée et dérangée par le fossé du câble électrique. Il semble que cette fosse était peu profonde, ne conservant que seulement 0,20 m de fond en face du m. 5,20 (dans la section S. II).

La fosse no. 33/2004, identifiée dans les carrés 1-3 a de la section S. I et 1-3 b de la section S. II, avait une forme quasi-circulaire de 1,70 m en diamètre et un profil tronconique. Le fond de la fosse atteignait 1,35 m de profondeur. Cette fosse est postérieure à l'habitation no. 5/2004 recoupant celle-ci. La fosse avait trois niveaux de remplissage. Le plus ancien, entre - 1,10 et - 1,35 m, avait une couleur brune et contenait des matériaux céramiques, une statuette anthropomorphe et du torchis provenant d'une portion de l'habitation no. 5/2004. Le niveau suivant, d'entre - 0,80 et - 1,10 m, contenait très peu de matériaux jetés dans une couche de couleur jaune, semblable à l'horizon C du sol. La partie supérieure de la fosse, entre - 0,50 et - 0,80 m, présentait des matériaux Cucuteni B trouvés dans un remplissage aux caractéristiques très semblables au niveau de cette période.

Ainsi que nous l'avons déjà vu plus haut, le four no. 1/2001 était en relation avec la fosse 9/2001. D'après un nivelage initial du remplissage de la fosse, dans la zone centrale où le four sera construit, un enduit circulaire de 1,60 m de diamètre en argile, d'approximativement 0,03 m d'épaisseur a été réalisé. Sur cette surface a été édifié la chambre pour le feu, au-dessus de laquelle a été placée une grille perforée en argile. La voûte du four a été réalisée sur une armature en bois faite de pieux minces, de bâtons, de minces planchettes, le tout disposés en forme de tronc et enduit à l'extérieur d'argile, le torchis conservant les empreintes de la structure. Il s'agit très probablement d'un four de potier de part sa construction et son emplacement dans une extrémité de la station.

Le four no. 2/2001, construit dans la même phase, a été aussi trouvé dans la section S. III, dans les carrés 7, 8 a, à 1,45 m de profondeur, sur un aménagement antérieur, sous la forme d'une marche réalisée sur le côté nord du fossé de défense. Seule la partie est a été fouillée de 0,70 m selon l'axe nord-sud, et 0,55 m sur l'axe est-ouest; le reste se

trouve dans le profil ouest de la section S. III. Quoique étant différent du précédent du point de vue de la construction, ce four avait une voûte mieux conservée dans le profil d'ouest. L'âtre a été réalisé en argile sablonneuse, en une seule couche de 0,10-0,15 m d'épaisseur. Dans la partie est une dalle en grès a été trouvée déposée devant la gueule du four. Autour de ce four, en face des mètres 6, 7, a été identifié une agglomération de torchis et deux trous de poteaux (10/2001 et 11/2001), lesquels provenaient probablement de l'annexe où a fonctionné le four. Il s'agit probablement d'un four à pain (fourneau) et pour la préparation de la nourriture.

Les complexes Cucuteni B₂

Pour l'étape Cucuteni B₂ nous mentionnons la fosse F. no. 21/2002 et l'âtre no. 6/2002 et, peut-être, la dernière phase du fonctionnement du fossé intérieur de défense (fig. 5/2).

La fosse no. 21/2002 a été découverte sous la hutte du Moyen Age tardif (no. 4/2002), à l'intersection des sondages E 1 et E 2, creusée sur - 0,87 m. Sa forme était circulaire et son profil en clepsydre à fond plat. Dans son remplissage, la fosse contenait de l'argile mélangée aux concrétions calcaires, des cendres, des petits charbons, quelques fragments céramique décorés en style ζ, une idole conique, des pierres de différentes dimensions, une agglomération d'escargots, provenant des diverses étapes de nettoyage.

L'âtre no. 6/2002, situé dans la section S II et les carrés 3, 4 b, à 0,25-0,30 m de profondeur, était superposée par l'âtre no. 5/2002 (Horodiștea-Erbiceni II). Entre les deux installations se trouvait une couche de terre noirâtre, de 0,10 m d'épaisseur. L'âtre no. 6/2002 était construite sur un «lit» de fragments céramique Cucuteni B₂, sur lequel a été réalisé un enduit en argile sablonneuse, de 0,02-0,03 m d'épaisseur (Boghian *et alii*, 2002: 132-136).

Le premier fossé de défense aux différentes phases de fonctionnement et découvert sur trois sections (S. I, III et VI), mérite une discussion particulière.

Dans la section S. I, le fossé croisé de façon oblique et fouillé partiellement, a été identifié entre les mètres 18,50-28, sur le profil ouest, et 16,30-26, sur le profil est. Son fond se trouvait en face du m. 23, à - 3,34 m de profondeur. Le talus intérieur (vers l'habitat) était oblique et a été creusé à - 0,85 / - 0,90 m de la surface actuelle, tandis que celui extérieur, plus bas, était creusé à - 0,95 / - 1 m. Dans ce secteur, le fossé de défense a été perturbé par l'exploitation d'argile de la hutte de La Tène ancien et par les interventions du Moyen Age tardif et contemporaines, en résulte une stratigraphie complexe de son remplissage. L'ouverture réelle de ce fossé de défense était, sur ce tronçon, de 6,50 à 7,50 m, la profondeur de 2,40 à 2,50 m, et le profil probablement en forme de «V» (Boghian *et alii*, 2001: 82-84).

Le deuxième tronçon de ce fossé a été rencontré presque perpendiculairement en S. III, avec une ouverture située entre m 4-12 sur le profil ouest. Dans ce secteur, le fossé a été creusé de - 0,54 m de profondeur en face du m 4, et de - 0,70 m en face du m 12. Il présentait un profil en «V» aux talus inclinés de 60°. La profondeur maximum du fossé se trouvait, en face du m 9,40, à - 3,46 m de la surface actuelle. Ainsi, l'ouverture réelle du fossé a été d'approximativement 8 mètres et d'une profondeur variable de - 2,70 m par rapport au niveau Cucuteni A, et - 3 m par rapport à la couche Cucuteni B. Le talus nord

était plus haut, ca. 0,80-1 m que celui du sud, cet écart pouvant suppléer l'absence d'un éventuel *vallum*. Le talus nord présentait une marche, situé à 1 m du fond, de 1,20 m de largeur. La destination de celle-ci est inconnue, elle a pu servir soit à l'évacuation de la terre pendant le creusement du fossé, soit à marquer une place pour un passage (fig. 11/2, 3). Le remplissage de ce fossé a débuté à l'étape Cucuteni A₃, en se poursuivant aux périodes suivantes. Quoique, dans la phase Cucuteni B, le fossé était suffisamment profond, il a été rempli, à un moment donné, probablement pour en creuser un autre vers le sud, quand l'établissement s'est agrandi (Boghian *et alii*, 2002: 132-136).

Le troisième tronçon du premier fossé de défense a été identifié à l'extrémité de la section S. VI (m 16-20), du côté est de l'établissement. Le talus ouest était oblique (de 70°), plus haut (de 0,30 m) et a été creusé à - 1,40 m de la surface actuelle, tandis que le talus est a été dérangé par une hutte de La Tène ancien (nous ne pouvons pas fouiller cette zone parce qu'elle se trouve en forêt). Dans ce tronçon, dans la partie inférieure du fossé, sous la hutte laténienne, se trouvaient trois fonds, chacun représentant une étape d'utilisation.

Le premier fond du fossé, celui de l'ouest, appartenant probablement à la phase Cucuteni A, se trouvait à - 0,78 m, par rapport à la surface antique (- 1,88 m par rapport à la surface actuelle). Ce fossé a été rempli de matériaux Cucuteni A et B, en cessant son fonctionnement dans la phase Cucuteni B. Parce que ce fossé était recouvert, les habitants de l'établissement Cucuteni B en ont probablement creusé un autre, immédiatement à l'est, son fond (le deuxième) se trouvait à - 0,72 m du niveau ancien (- 1,72 m par rapport à la surface actuelle). En ce qui concerne le troisième fond (à - 1,04 m par rapport au niveau

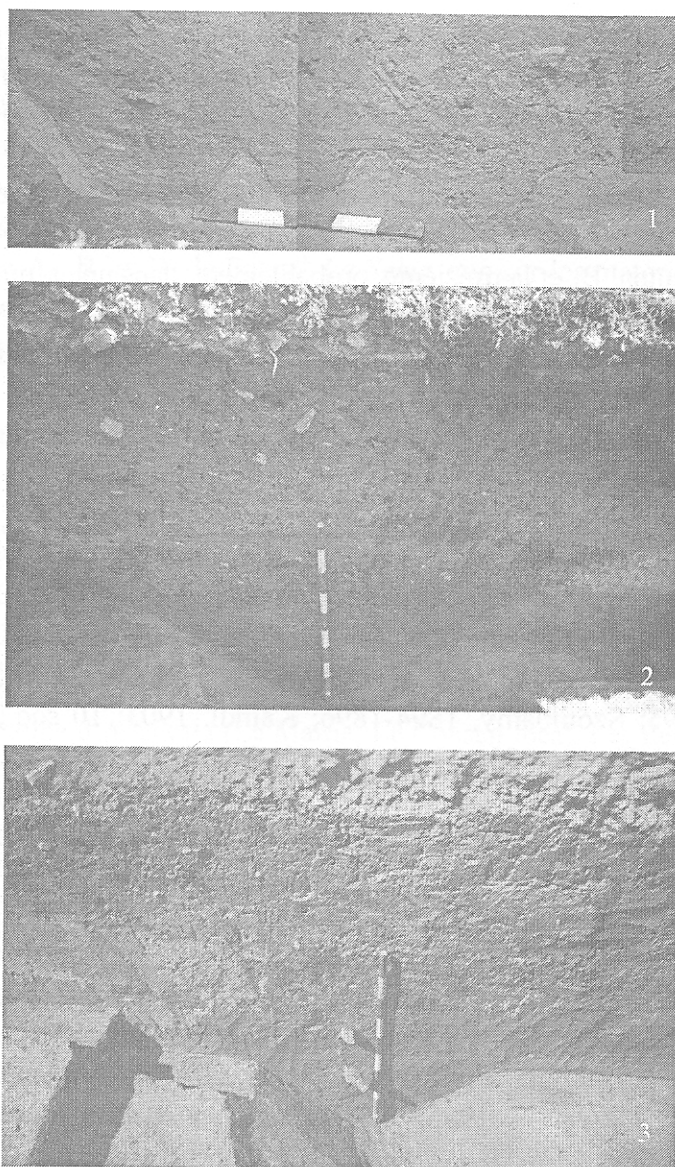


Fig. 11. Fetești-La Schit. Profils du fossé de défense, dans les sections VI (1) et III (2, 3).

antique et à - 2,04 m de la surface actuelle), nous ne pouvons faire que des hypothèses, parce qu'aucune découverte de matériau archéologique n'a été dans son contenu, étant superposé, comme le précédent, par la hutte laténienne (6/2003) (fig. 11/1) (Boghian *et alii*, 2004: 119-123).

En conclusion, le fossé intérieur de défense a connu au moins trois étapes d'aménagement, la première dans la phase Cucuteni A₃, la deuxième durant la phase Cucuteni B₁ et la troisième, probablement, dans une séquence finale du Cucuteni B ou durant la phase Horodiștea-Erbiceni II. Aussi, il est possible qu'un autre fossé ait été creusé au sud, pour élargir la surface de l'établissement. Même si aucun *vallum* proprement dit n'a pas été découvert, nous pensons que la fortification devait être très efficace, parce que sur le côté intérieur, plus haut, les cucuténiens ont probablement construit une palissade ou une clôture, l'établissement ayant l'aspect d'une petite forteresse.

L'évolution de la civilisation Cucuteni sur le Plateau de Suceava est connue grâce aux recherches effectuées tout au long de plus de 110 années, débutées à la fin XIX^{ème} siècle par J. Szombathy, F.R. Kaindl, N. Beldiceanu, Gr. C. Buțureanu et poursuivies au XX^{ème} siècles par V. Ciurea, I. Nestor, Vl. Dumitrescu (Beldiceanu, 1893; Olinescu, 1894: 64-95; Szombathy, 1894-1896; Kaindl, 1903: 10 sqq.; 1903 a; 1904; Childe, 1923: 263 sqq.; Ciurea, 1931; 1933: 46-55; Dumitrescu, 1933: 115-149; Kandyba, 1937; Nestor, 1938: 121-133).

Une place particulière est occupée par les recherches effectuées après la guerre par N. Ursulescu et D.N. Popovici à Preutești (1981: 54-57; 1982: 23-27; 1984: 81-84; Ursulescu et Ignătescu, 2003), N. Ursulescu et V.P. Batariuc à Mihoveni (1978: 89-107; 1987: 309-312), ou par V.P. Batariuc et B. Niculică dans la même station (Batariuc *et alii*, 1999-2001: 109-143; Batariuc *et alii*, 2000-2001: 259-271). De même, I. Mareș a effectué des fouilles archéologiques à Românești, Sfântu Ilie et Suceava-Ițcani (1991: 496-502; les autres matériaux sont inédits), M. Ignat et N. Ursulescu à Solca-Slatina Mare (Ursulescu, 1977: 307-317; 1996: 489-497), S. Marinescu-Bîlcu à Topile (1977: 125-143), M. Andronic à Cacica (1989: 171-177) et ensemble avec I. Mareș (Andronic et Mareș, 1996: 21) ou avec C.E. Ursu à Voitineli et Marginea (Andronic et Ursu, 2003: 341), B. Niculică à Adâncata-Dealul Lipovanului (1999-2001: 89-107) etc.

Dans ce cadre, à partir des matériaux céramiques, nous situons le niveau d'habitat Cucuteni A₃ de Fetești entre la station Preutești-Haltă (Ursulescu et Ignătescu, 2003: 107, 108), peut-être presque contemporaine avec celle-ci, et celle de Preutești-Cetate. Pour le rapprochement du niveau Cucuteni A₃ de Fetești avec la station Preutești-Haltă, les nombreuses matériaux de type Hăbășești et les quelques fragments céramique de type Trușești-Drăgușeni (aux cannelures et incisions larges, y compris avec le décor peint «en échelle») vont dans ce sens.

Le niveau Cucuteni B_{1b} de Fetești est, selon les matériaux céramiques peints, la céramique Cucuteni «C» et la plastique anthropomorphe, probablement, contemporain des stations Roma-Balta lui Ciobanu (Popovici *et alii*, 1992: 12-28), Mihoveni (matériaux inédits), Drăgușeni-Fălticeni (Dumitrescu, 1933: 115-149), Șipeniț (Kandyba, 1937, *passim*), Văleni – Piatra-Neamț (Cucos, 1999: 141-154), Cucuteni-Cetățuie (Petrescu-Dîmbovița et Văleanu,

2004: 267-286) et, partiellement, Buznea et Ștefănești-Stânca Doamnei (Boghian et Mihai, 1987: 313-314; Nițu et Șadurschi, 1994: 181-193; Boghian, 2004: 173).

Les éléments Cucuteni B_{2a} peuvent suggérer un éventuel prolongement de l'habitat de Fetești et une contemporanéité avec la station Cucuteni-Cetățuie (niveau Cucuteni B₂ initial) (Petrescu-Dîmbovița et Văleanu, 2004: 267-286).

Sans doute, les prochaines recherches apporteront de nouvelles données tant sur les complexes d'habitation Cucuteni A₃, B₁ et B₂ de Fetești-La Schit, que sur les matériaux archéologiques afin d'éclaircir l'évolution des communautés cucuténiennes de ce site, mais aussi de celles du Nord de la Moldavie.

Notes

- (1) Nous remercions, encore une fois, les étudiants pour leur apport aux recherches archéologiques, suppléant, ainsi, dans une transition *sine die*, la pénurie des ressources matérielles et financières pour ces fouilles, quoique le patrimoine soit très intéressant et précieux. De même, les auteurs remercient Mme le Prof. Otilia Ignătescu pour la révision linguistique de ce texte.
- (2) Aussi, nous remercions l'Archiépiscopat de Bucovina et Rădăuți, représenté par IPS Pimen, et la Paroisse de Grigorești (Prêtre Croitoru Florin), pour la permission d'effectuer ces recherches archéologiques. De même, le directeur des fouilles et l'équipe de recherche remercient les autorités de la commune d'Adâncata (La Mairie, Le Conseil local, Les Ecoles générales, Le Canton forestier) représentées par Mrs les Maires Dorel Filip et Filaret Galan, Mr le Conseiller Gheorghe Spătaru, Mme la Prof. Maria Crăciunescu, Directeur Coordonnateur de l'Ecole Générale d'Adâncata, les Directeurs de l'Ecole de Fetești, Mr le Prof. Trifan Crăciunescu et Mme la Prof. Liliana Focșa, et Mr le Garde forestier Petrică Paveliuc pour l'aide accordée.
- (3) Correction effectuée après la découverte du second fossé de fondation (2004).
- (4) Nous montrons que l'intérieur de la paroi était plus amebli que les faces extérieures, ce qui peut indiquer une structure ligneuse légère.
- (5) Nous exprimons le regret que, à la suite d'une erreur de rédaction, cet être a été désigné, dans le rapport archéologique pour l'année 2004, comme no. 11. Ce pourquoi, nous présentons nos excuses aux lecteurs.

Bibliographie

- ANDRONIC M., 1989 – *Cacica – un nou punct neolitic de exploatare a sării*, in *Studii și Cercetări de Istorie Veche și Arheologie*, 40, 2: 171-177.
- ANDRONIC M., MAREȘ I., 1996 – *Cacica, jud. Suceava*, in *Cronica Cercetărilor Arheologice. Campania 1995*, București: 21.
- ANDRONIC M., URSU C.-E., 2003 – *Voitinul (com. Gălănești), Marginea (com. Marginea), jud. Suceava*, in *Cronica Cercetărilor Arheologice. Campania 2002*, București: 341.
- BATARIUC P.V., NICULICĂ B., HAIMOVICI S., 2000-2001 – *Plastica zoomorfă cucuteniană de la Mihoveni-Cahla Morii*, in *Arheologia Moldovei*, XXIII-XXIV: 259-271.
- BATARIUC P.V., NICULICĂ B., IGNĂTESCU S., 1999-2001 – *Plastica antropomorfă de la Mihoveni-„Cahla Morii”*, in *Suceava*, XXVI-XXVII-XXVIII: 109-143.
- BELDICEANU N., 1893 – in *Cultura*, I, 1.

- BEM C., 2002 – *A special Type of Aeneolithic Dwelling. Unicum or Deficiency of Conservation?*, in *Studii de Preistorie*, 1: 153-192.
- BOGHIAN D., 2004 – *Comunitățile cucuteniene din Bazinul Bahluiului*, Suceava.
- BOGHIAN D., IGNĂTESCU S., MAREȘ I., NICULICĂ B., 2002 – *Fetești, jud. Suceava, „La Schit”*, in *Cronica Cercetărilor Arheologice. Campania 2001*, București: 132-136; pl. 51, 52.
- BOGHIAN D., IGNĂTESCU S., MAREȘ I., NICULICĂ B., 2002-2003 – *Principalele rezultate ale cercetărilor arheologice efectuate în situl de la Fetești-La Schit (Comuna Adâncata, județul Suceava)*, in *Codrul Cosminului*, 8-9 (18-19): 161-175.
- BOGHIAN D., IGNĂTESCU S., MAREȘ I., NICULICĂ B., 2003 – *Fetești, jud. Suceava, „La Schit”*, in *Cronica Cercetărilor Arheologice. Campania 2002*, București: 124-127; pl. 57.
- BOGHIAN D., IGNĂTESCU S., MAREȘ I., NICULICĂ B., 2004 – *Fetești, jud. Suceava, „La Schit”*, in *Cronica Cercetărilor Arheologice. Campania 2003*, București: 119-123.
- BOGHIAN D., IGNĂTESCU S., MAREȘ I., NICULICĂ B., 2004 a – *O locuință Cucuteni B de la Fetești-La Schit, jud. Suceava*, in *Memoria Antiquitatis*, XXIII: 223-238.
- BOGHIAN D., IGNĂTESCU S., MAREȘ I., NICULICĂ B., 2005 – *Fetești, jud. Suceava, „La Schit”*, in *Cronica Cercetărilor Arheologice. Campania 2004*, București, 148-150.
- BOGHIAN D., MAREȘ I., NICULICĂ B., 2001 – *Fetești, jud. Suceava, „La Schit”*, in *Cronica Cercetărilor Arheologice. Campania 2000*, București: 82-84.
- BOGHIAN D., MIHAI C., 1987 – *Le complexe de culte et le vase à décor ornithomorphe peint découverts a Buznea (départ. de Iași)*, in M. Petrescu-Dîmbovița, N. Ursulescu, D. Monah, V. Chirica (Eds.), *La Civilisation de Cucuteni en Contexte Européen. Session scientifique dédiée au centenaire des premières découvertes de Cucuteni (Iași – Piatra-Neamț, 24-28 septembre 1984)*, Bibliotheca Archaeologica Iassensis, I: 313-324.
- CHILDE G., 1923 – *Schipenitz, a Late Neolithic Station with Painted Pottery in Bukowina*, in *Journal of the Royal Anthropological Institute*, LIII: 263 sqq.
- CIUREA V., 1931 – *Preistoria. Viața omului primitiv în vechiul ținut al Sucevei (Baia de azi)*, *Natura*, 6-8/931, extrait.
- CIUREA V., 1933 – *Aperçu des antiquités préhistoriques du département de Baia*, in *Dacia*, III-IV, 1927-1932: 46-55.
- CUCOȘ Șt., 1999 – *Faza Cucuteni B în zona subcarpatică a Moldovei*, Bibliotheca Memoriae Antiquitatis, VI, Piatra-Neamț.
- DUMITRESCU Vl., 1933 – *Une nouvelle station a céramique peinte dans le Nord-Ouest de la Moldavie*, in *Dacia*, III-IV, 1927-1932: 115-149.
- KAINDL F.R., 1903 – *Geschichte der Bukovina seit den ältesten Zeit*, Cernowitz: 10 sqq.
- KAINDL F.R., 1903 a – *Prähistorisches aus der Bukowina*, in *Jahrbuch der K.K. Zentralkommission für Erforschung und Erhaltung der kunst historischer Denkmäler*, Wien, I.
- KAINDL F.R., 1904 – *Prähistorisches aus der Bukowina*, in *Jahrbuch der K.K. Zentralkommission für Erforschung und Erhaltung der kunst historischer Denkmäler*, Wien, II.

- KANDYBA O., 1937 – *Schipenitz. Kunst und Geräte eines Neolithischen Dorfes*, Leipzig-Wien.
- LÁSZLÓ A., 1988 – *Date noi privind tehnica de construcție a locuințelor neolitice*, in *Arheologia Moldovei*, XII: 22-33.
- MAREȘ I., 1991 – *Sondajul arheologic de la Sf. Ilie-“Siliște” (1991)*, in *Suceava*, XVII-XVIII-XIX: 496-502.
- MARINESCU-BÎLCU S., 1977 – *Unele probleme ale fazei Cucuteni A, în lumina săpăturilor arheologice de la Topile*, in *Cercetări Istorice*, VIII: 125-143.
- MARTINIUC C., CHIRICA V., NIȚU A., 1977 – *Poziția geomorfologică și cultural cronologică a așezării Cucuteni a de la Iași-„Splaiul Bahlui”*, in *Studii și Cercetări de Istorie Veche și Arheologie*, 28, 2, 185-194.
- MONAH D., DUMITROAIA GH., MONAH F., PREOTEASA C., MUNTEANU R., NICOLA D., 2003 – *Poduri-Dealul Ghindaru. O Troie în Subcarpații Moldovei*, *Bibliotheca Memoriae Antiquitatis*, XIII, Piatra Neamț.
- NESTOR I., 1938 – *Céramique peinte de style ancien a Șipeniț (Bucovina)*, in *Dacia*, V-VI, 1934-1937: 121-133.
- NICULICĂ B., 1999-2001 – *O așezare cucuteniană pe teritoriul satului Adâncata (comuna Adâncata, județul Suceava)*, in *Suceava*, XXVI-XXVII-XXVIII: 89-107.
- NIȚU A., ȘADURSCHI P., 1994 – *Săpăturile de salvare de la “Stânca Doamnei” (Sat Stânca-Ștefănești, județul Botoșani)*, in *Hierasus*, IX: 181-193.
- OLINESCU D., 1894 – *Charta arheologică a Bucovinei*, in *Buletinul Societății Regale Române de Georgafie*, XV: 64-95.
- PETRESCU-DÎMBOVIȚA M., VĂLEANU M.-C., 2004 – *Cucuteni-Cetățuie. Monografie arheologică*, *Bibliotheca Memoriae Antiquitatis*, XIV, Piatra-Neamț.
- POPOVICI D., BUZDUGAN C., ALEXOAIIE I., 1992 – *Așezarea cucuteniană de la “Balta lui Ciobanu” (com. Roma, jud. Botoșani)*, in *Cercetări Arheologice*, IX: 12-28.
- POPOVICI D., URSULESCU N., 1981 – *Șantierul arheologic Preutești-Cetate, 1979. Raport preliminar*, in *Cercetări Arheologice*, IV: 54-57.
- POPOVICI D., URSULESCU N., 1982 – *Șantierul arheologic Preutești-Cetate (jud. Suceava)*, in *Cercetări Arheologice*, V: 23-27.
- POPOVICI D., URSULESCU N. 1984 – *Cercetările arheologice de la Preutești*, in *Cercetări Arheologice*, VII, 81-84.
- POPOVICI D. et alii, 1998-2000 – *Les recherches archéologiques du tell de Hârșova (dép. de Constanța), 1997-1998*, in *Cercetări Arheologice*, XI, I: 13-34.
- SZOMBATHYATY, J., 1894-1896 – *Jahrbuch der Bukowiner Landesmuseum*, II, 3-4, Cernowitz.
- URSULESCU N., 1977 – *Exploatarea sării din saramură în neoliticul timpuriu, în lumina descoperirilor de la Solca (județul Suceava)*, in *Studii și Cercetări de Istorie Veche și Arheologie*, 28, 3: 307-317.
- URSULESCU N., 1996 – *L'utilisation des sources salées dans le Néolithique de la Moldavie (Roumanie)*, in Marcel Otte (Ed.) *Nature et Culture*, I, ERAUL, 68, Liège: 489-497.
- URSULESCU N., BATARIUC P.V., 1978 – *Cercetările arheologice de la Mihoveni (Suceava) – 1973*, in *Suceava*, V: 89-107.

- URSULESCU N., BATARIUC P.V., 1987 – *L'idole androgyne de Mihoveni (dép. de Suceava)*, in M. Petrescu-Dîmbovița, N. Ursulescu, D. Monah, V. Chirica (Eds.), *La Civilisation de Cucuteni en Contexte Européen. Session scientifique dédiée au centenaire des premières découvertes de Cucuteni (Iași – Piatra-Neamț, 24-28 septembre 1984)*, Bibliotheca Archaeologica Iassiensis, I: 309-312.
- URSULESCU N., IGNĂTESCU S., 2003 – *Preutești-Haltă. O așezare cucuteniană pe valea Șomuzului Mare, Iași*.
- URSULESCU N., TENCARIU F., MERLAN V., 2002 – *Noi date privind sistemul de fixare a pereților în cultura Precucuteni*, in *Carpica*, XXXI: 13-18.
- URSULESCU N. et alii, 2004 – *Hoisești-La Pod (com. Dumești, jud. Iași)*, in *Cronica Cercetărilor Arheologice. Campania 2003*, București: 139-142.

Dumitru Boghian

Université «Ștefan cel Mare» Suceava
Faculté d'Histoire et Géographie
Str. Universității, no. 9, 720225 – Suceava, Roumanie

Sorin Ignătescu

Université «Ștefan cel Mare» Suceava
Faculté d'Histoire et Géographie
Str. Universității, no. 9, 720225 – Suceava, Roumanie

Ion Mareș

Le Complexe Muséal Bucovina, Suceava
Str. Ștefan cel Mare, no. 33, 720003 – Suceava, Roumanie

Bogdan Niculică

Le Complexe Muséal Bucovina, Suceava
Str. Ștefan cel Mare, no. 33, 720003 – Suceava, Roumanie

BIBLIOTHECA MEMORIAE ANTIQUITATIS

- I. Ștefan Cucos, *Ceramică neolitică din Muzeul Arheologic Piatra-Neamț*, 1973
- II. Gh. Dumitroaia, D. Monah (eds.) *Cucuteni aujourd'hui*, 1996.
- III. Dan Monah, *Plastica antropomorfă a culturii Cucuteni-Tripolie*, 1997.
- IV. Ioan Mitrea, *Așezarea din secolele VI-IX de la Izvoare-Bahna*, 1998.
- V. Cornelia Magda Mantu, *Cultura Cucuteni. Evoluție, cronologie, legături*, 1998.
- VI. Ștefan Cucos, *Faza Cucuteni B în zona subcarpatică a Moldovei*, 1999.
- VII. Gheorghe Dumitroaia, *Comunități preistorice din nord-estul României. De la cultura Cucuteni până în bronzul mijlociu*, 2000.
- VIII. Dragomir Nicolae Popovici, *Cultura Cucuteni, faza A. Repertoriul așezărilor (I)*, 2000.
- IX. Ioan Mitrea, *Comunități sătești la est de Carpați în epoca migrațiilor. Așezarea de la Davideni, din secolele V-VIII*, 2001.
- X. Gheorghe Dumitroaia (coord.), *In Memoriam Constantin Matasă*, 2001.
- XI. Victor Sorochin, *Aspectul regional cucutenian Drăgușeni-Jura*, 2002.
- XII. Mircea Petrescu-Dîmbovița, Victor Spinei (coord.), *Cercetări arheologice și istorice din zona lacului de acumulare Bicaz*, 2003.
- XIII. Dan Monah, Gheorghe Dumitroaia, Felicia Monah, Constantin Preoteasa, Roxana Munteanu, Dorin Nicola, *Poduri – Dealul Ghindaru. O Troie în Subcarpații Moldovei*, 2003.
- XIV. Mircea Petrescu-Dîmbovița, Mădălin-Cornel Văleanu, *Cucuteni-Cetățuie. Monografie arheologică*, 2004.
- XV. Gheorghe Dumitroaia, Constantin Preoteasa, Roxana Munteanu, Dorin Nicola, *Primul Muzeu Cucuteni din România*, 2005.